



АДМИНИСТРАЦИЯ ГОРОДА ПЕРМИ
ДЕПАРТАМЕНТ ЗЕМЕЛЬНЫХ ОТНОШЕНИЙ

РЕШЕНИЕ

о размещении объектов № 2138 от 14.11.2019

г. Пермь, ул. Сибирская, 15

Департамент земельных отношений администрации города Перми в соответствии с пунктом 3 статьи 39.36 Земельного кодекса Российской Федерации, Положением о порядке и условиях размещения объектов на землях или земельных участках, находящихся в государственной или муниципальной собственности, на территории Пермского края без предоставления земельных участков и установления сервитутов, публичного сервитута, утвержденным постановлением Правительства Пермского края от 22.07.2015 № 478-п

разрешает ОАО «МРСК Урала» (ИНН 6671163413, ОГРН 1056604000970, место нахождения: 620026, Свердловская область, г. Екатеринбург, ул. Мамина-Сибиряка, д. 140)

размещение объекта: КЛ 0,4 кВ от ТП-7462; реконструкция РУ 0,4 кВ ТП-7462 (установка оборудования э/э), входящих в ЭСК ПС 35/10/6 кВ Первомайская, для электроснабжения храма по адресу: Пермский край, г. Пермь, Индустриальный район, ул. Верхне-Муллинская, дом № 72 (кадастровый номер земельного участка 59:01:4613905:18)

способ размещения объекта: подземный

на землях: государственная собственность на которые не разграничена

на срок: 11 месяцев

местоположение: Пермский край, г. Пермь, Индустриальный район, ул. Верхне-Муллинская.

Территория, согласно схеме, расположена в зонах с особыми условиями использования территорий: приаэродромная территория аэродрома аэропорта Большое Савино.

ОАО «МРСК Урала» соблюдать правила охранных зон воздушного пространства, установленные постановлением Правительства Российской Федерации от 11.03.2010 № 138 «Об утверждении Федеральных правил использования воздушного пространства Российской Федерации».

ОАО «МРСК Урала» в соответствии с пунктом 7(2) Положения о порядке и условиях размещения объектов на землях или земельных участках, находящихся в государственной или муниципальной собственности, на территории Пермского края без предоставления земельных участков и установления сервитутов, публичного сервитута, утвержденного постановлением Правительства Пермского края от 22.07.2015 № 478-п, представить в департамент земельных отношений в течении 1 месяца с момента размещения объектов материалы контрольной геодезической съемки

размещенных объектов на бумажном и электронном носителях на безвозмездной основе.

В соответствии со статьей 20¹ Закона Пермского края от 14.09.2011 № 805-ПК «О градостроительной деятельности в Пермском крае» ОАО «МРСК Урала»:

Не позднее, чем за 10 рабочих дней до начала строительства и реконструкции безвозмездно передать в департамент градостроительства и архитектуры администрации города Перми один экземпляр копий разделов проектной документации, предусмотренных пунктом 1 части 12 статьи 48 Градостроительного кодекса Российской Федерации.

В течение 10 рабочих дней после окончания работ по строительству, реконструкции безвозмездно передать в департамент градостроительства и архитектуры администрации города Перми схему, отображающую расположение объекта и сетей инженерно-технического обеспечения, подписанную ОАО «МРСК Урала», с приложением текстового и графического описания местоположения границ охранной и санитарно-защитной зоны, перечень координат характерных точек границ такой зоны.

Приложение: схема предполагаемых к использованию земель или части земельного участка с координатами поворотных точек границы земельного участка (на 1 л. в 1 экз.).

Начальник отдела предоставления
земельных участков по работе
с юридическими лицами



Н.М. Санникова

Схема предполагаемых к использованию земель или части земельного участка

Объект: Строительство КЛ 0,4 кВ от ТП-7462; Реконструкция РУ 0,4 кВ ТП-7462 (установка оборудования учета э/э), входящих в ЭСК ПС 35/10/6 кВ Первомайская, для электроснабжения храма по адресу: Пермский край, г. Пермь, Индустриальный район, ул. Верхне-Муллинская, дом № 72 (кад. номер зем. участка 59:01:4613905:18)

Местоположение: Пермский край, г. Пермь, Индустриальный район, ул. Верхне-Муллинская

Площадь земель или части земельного участка, кв.м.: 25

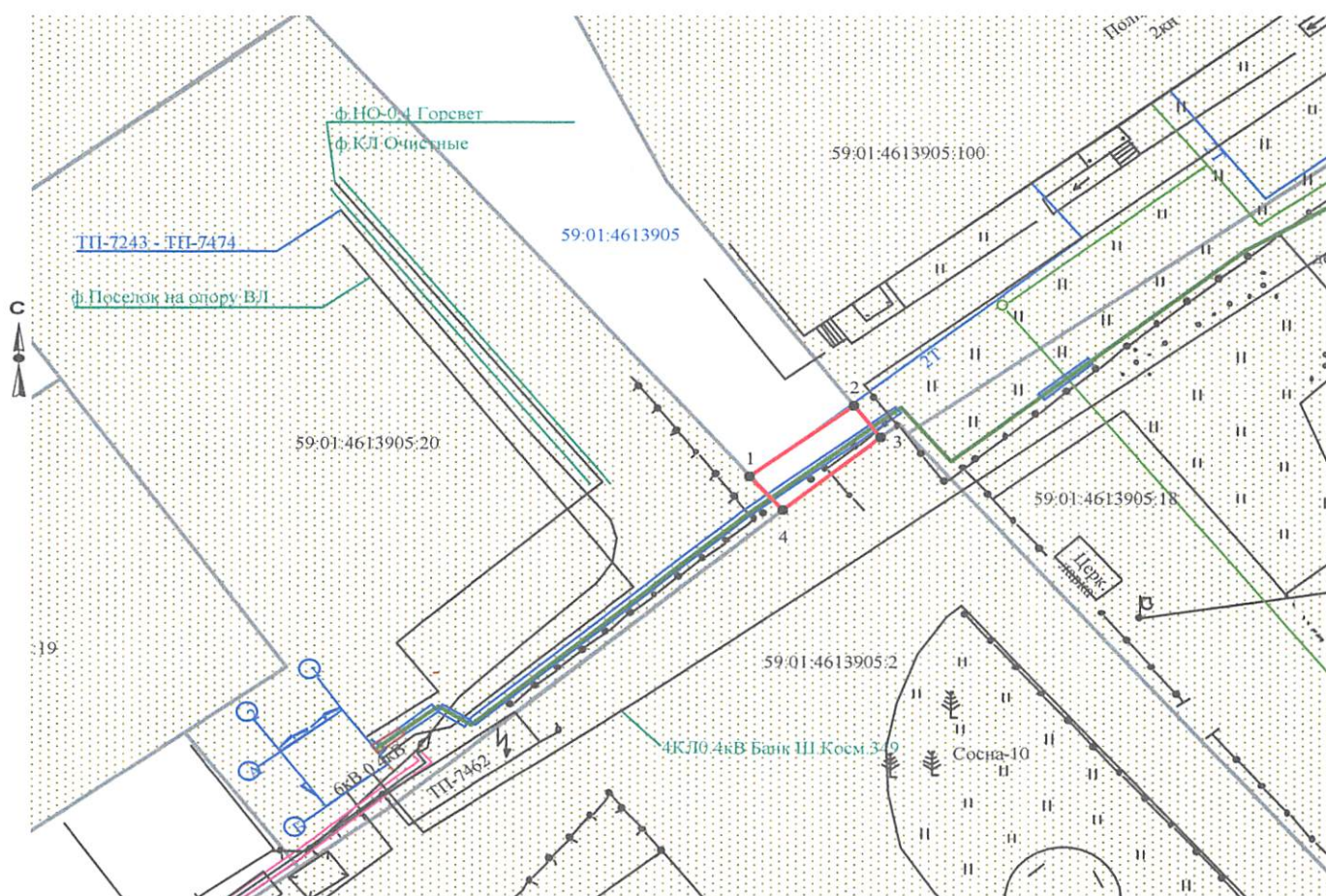
Категория земель: земли населённых пунктов

Вид разрешенного использования: линии электропередачи классом напряжения до 35 кВ, а также связанные с ними трансформаторные подстанции, распределительные пункты и иное предназначенное для осуществления передачи электрической энергии оборудование, для размещения которых не требуется разрешения на строительство

Обозначение характерных точек границ	Координаты (МСК-59), м	
	X	Y
1	511936.25	2225160.01
2	511941.32	2225166.62
3	511939.00	2225168.36
4	511933.79	2225162.15

Описание границ смежных землепользователей:

от т.1 до т.2 земли общего пользования
от т.2 до т.3 земельный участок с кадастровым номером 59:01:4613905:100
от т.3 до т.4 земельный участок с кадастровым номером 59:01:4613905:2
от т.4 до т.1 земельный участок с кадастровым номером 59:01:4613905:20



Условные обозначения:

- граница предполагаемых к использованию земель
- граница учтенных земельных участков
- граница кадастрового квартала
- проектируемая линия электропередач
- 59:01:4613905:20 кадастровый номер земельного участка
- 59:01:4613905 номер кадастрового квартала

Масштаб 1:500

Заявитель

Ильин А.В.
М.П.

(для юридических лиц и индивидуальных предпринимателей)

по доверенности № 110-2019
от 29.12.2018